



Årsredovisning

Räkenskapsåret 2023



Kommunförbundet
Kalmar län

Styrelsen och förbundschefen för Kommunförbundet Kalmar län får härmed avge årsredovisning för räkenskapsåret 2023.

Förvaltningsberättelse

Årsredovisningen är upprättad i svenska kronor, SEK. Om inte annat särskilt anges, redovisas alla belopp i tusentals kronor (Tkr). Uppgifter inom parentes avser föregående år.

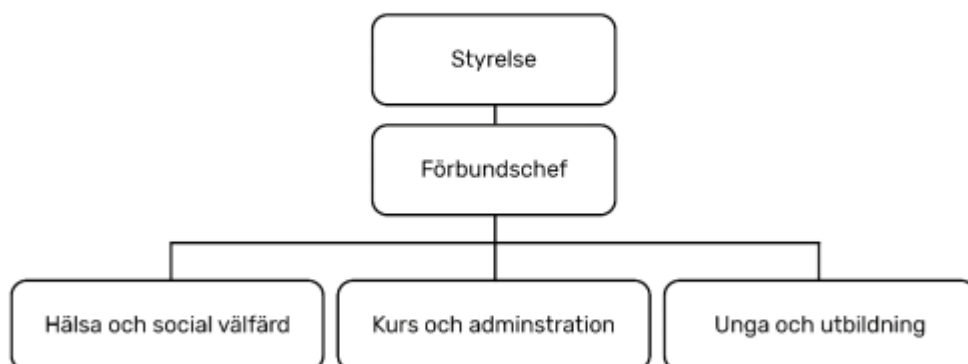
Information om verksamheten

Kommunförbundet Kalmar län är en ideell förening där länets 12 kommuner är medlemmar. Till det årliga förbundsmötet deltar ombud utsedda av respektive kommun. Kommunförbundets uppgift är att främja samverkan åt medlemmarna och skapa en gemensam plattform för de primärkommunala uppdragen inom skola, socialtjänst och vård och omsorg samt att svara för vissa särskilda uppdrag.

Förbundet har sitt säte i Kalmar.

Förbundet äger även Kommunernas Hus i Kalmar AB (KHAB) som tillhandahåller kontorslokaler för verksamheten. Kommunförbundet organiseras i tre verksamhetsområden och styrs utifrån nedanstående organisationsbild:

Kommunförbundet Kalmar län organisation



Väsentliga händelser under räkenskapsåret

Räkenskapsåret 2023 har varit ett händelserikt år. En ny mandatperiod, kommunernas ekonomiska förutsättningar med minskad budgettram som följd samt ökad efterfrågan och tydligare förväntningar på Kommunförbundet har präglat förbundets arbete.

Förbundsledningen har tillsammans med styrelsen och kommuncheferna fört dialoger om gemensamma utmaningar för kommunerna, vilka områden som kan utvecklas och stärkas tillsammans i samverkan samt Kommunförbundets roll och uppdrag. Samtalen mynnade ut i ett beslut i december om en strategisk inriktning för förbundets arbete 2024–2026.

Under året har det blivit påtagligt att efterfrågan från kommunerna har minskat på kurser och konferenser som inte är kopplade till förbundets verksamhetsområden. Därför har styrelsen beslutat att avveckla verksamhetsområdet Kurs och konferens. Fortsättningsvis kommer förbundet endast administrera kurser som arrangeras inom de olika verksamhetsområdena. Förbundets administrativa resurser kommer samlas i ett kansli där omfördelning av arbetsuppgifter och förtydligande av funktioner kommer att göras.

Även förbundets ledningsstruktur har setts över och minskats från tre till två tjänster. Styrelsen har beslutat att inrätta en verksamhetschef för verksamhetsområdet Unga utbildning och etablering och att förbundschefen ska ansvara för verksamhetsområdet Hälsa vård och omsorg, Miljösamverkan Sydost samt kansliverksamheten.

Kalmar läns kommuner arbetar tillsammans i arbetet med Nära vård. Under 2023 har Kommunförbundet rekviderat 37 369 tkr från Kammarkollegiet. Förbundet har fördelat ut 35 469 tkr vidare till kommunerna. Förbundets egna kostnader för arbetet med Nära vård har varit 1 900 tkr. I juni fattade styrelsen beslut om Länsgemensam målbild och strategi för Nära vård för Region Kalmar län och länets 12 kommuner

Den länsgemensamma systemledningen har förstärkts med fler representanter från förbundsstyrelsen i presidiet samt från social och omsorgs- och skolchefsnätverket i de strategiska samverkansgrupperna för Barn och unga, Äldre samt psykisk hälsa.

Efter pandemin har den ökade efterfrågan på det mobila testrummet medfört att AV-Media går på högvarv. IKT- och Mediepedagoger har varit fullbokade inför varje termin. Detta görs inom befintlig budget, men ställer krav på längre framförhållning från kommunerna för att få tillgång till efterfrågade resurser i sin planering. Behovet av praktiskt stöd i klassrummet har gjort att antalet elever som deltar ökat från drygt 300 till cirka 1800 sedan förra året.

Miljösamverkan Sydost har i år funnits i 20 år och Miljösamverkan livsmedel i 10 år. Detta firades med en jubileumskonferens på Ölands Folkhögskola där deltagarna fick ta del av föreläsningar inom bland annat miljöhistoria, framtidens livsmedel och fördelen med att samverka.

ESF har inom området Insatser till arbetslösa i Småland/öarna beviljat medel till projektet SIA (Samverkan, Inkludering, Anställningsbarhet – Kalmar län) där elva av länets kommuner deltar. Genom projektet ska Kommunförbundet stödja kommunernas insatser för förbättrad integration och etablering av personer som står långt från arbetsmarknaden eller är i behov av omställning. Stödet från ESF uppgår till 24 000 tkr under tre år.

Projektet Ungas uppväxt som skulle ha avslutats under 2022 blev förlängt ytterligare ett år och avslutades 2023. Projektet finansierades av 1:1 medel från Tillväxtverket.



Styrelsens arbete

Förbundet leds av en styrelse. Varje kommun representeras av en ledamot och en ersättare i styrelsen och för verksamheten ansvarar förbundschefen.

Eftersom det var valår 2022 har förbundsmötet valt en ny styrelse. Den nya styrelsen har haft fem ordinarie möten, varav ett konstituerande. Utöver dessa har tre extra styrelsemöten hållits, med anledning av entledigande av förbundschef, tillsättning av en tillförordnad förbundschef samt antagande av Läns gemensam målbild och strategi för Nära vård för Region Kalmar län och länets 12 kommuner.

Två gånger, i maj och september, bjöds styrelsen och länets kommunchefer in till Kommunförbundsdagar där fokus var på kommungemensam dialog om förbundets olika uppdrag under innevarande mandatperiod. Arbetet resulterade i att styrelsen i december godkände ett förslag på strategisk inriktning för år 2024–2026 och föreslog förbundsmötet att fastställa förslaget.



Verksamhetens arbete under året

Kurs och administration

Kommunförbundet har under året anordnat och administrerat sammanlagt 34 olika kurs- och konferensaktiviteter, som har engagerat cirka 820 deltagare.

Förbundet har tagit fram en beredningsmodell med målsättningen att ha en ändamålsenlig beredning och förankring i kommunernas tjänstepersonsorganisation inför viktigare beslut i förbundets styrelse. Detta för att besluten ska få större relevans och genomslag i kommunerna.

Förbundet har under året jobbat med att samordna styrelsen arbete, skött personalfrågor, bistått verksamheter och projekt och har fortsatt med att regelbundet samordna nätverksmöten för bland annat kommunchefer och HR-chefer, samt chefsnätverk inom respektive verksamhetsområde.

Hälsa och social välfärd

Den regionala samverkans- och stödstrukturen (RSS) på Kommunförbundet verkar på regional nivå, för samverkan och utveckling i frågor som rör socialtjänst och närliggande hälso- och sjukvård mellan länets kommuner och mellan kommunerna och regionen. RSS är länets gemensamma resurs för utveckling av en kunskapsbaserad socialtjänst och kommunal hälso- och sjukvård.

Under 2023 har RSS arbetat inom huvudområdena Äldre, Kommunal hälso- och sjukvård, Psykisk hälsa, Skadligt bruk och beroende, Barn och unga samt Stöd och service LSS. Kunskapsstyrning och förberedelser inför ny Socialtjänstlag är frågor som varit en del i arbetet inom alla huvudområden. Därutöver har det utökade uppdraget med att stödja kommunerna i omställningen till Nära vård fortsatt under året.

Utvecklingsledarna har inom sina huvudområden deltagit i nationella nätverk utifrån socialtjänstens system för kunskapsstyrning, samordnat regionala nätverk, anordnat utbildningar och inspirationsdagar, förbättrat processer samt stöttat samverkan och utveckling av nya arbetssätt och verksamheter. Nedan redovisas de väsentligaste delarna.

Kunskapsstyrning och hållbar socialtjänst

Under 2021 gjordes en kartläggning av socialtjänstens insatser på nationell nivå. Kartläggningen har varit en utgångspunkt för vidare arbete i länet med att säkra en hållbar socialtjänst för framtiden. Under 2023 genomförde utvecklingsledarna fem workshops i länet inom områdena Barn, Äldre, Funktionshinder, Socialpsykiatri, Missbruk samt Våld. Deltagarna fick diskutera vad som behöver anpassas och utvecklas i socialtjänsten för att kunna möta nya krav i kommande socialtjänstlag och förändrade behov i befolkningen.

Genomförandet av den nationella kompetenssatsningen Yrkesresan för barn och unga inom socialtjänstens Individ- och familjeomsorg är påbörjad. Totalt har länets kommuner erbjudits 80 utbildningsplatser på kurser som har anordnats för nya medarbetare inom Handläggning med barnet i centrum och Samtal och delaktighet.

Det nationella arbetet för Yrkesresan inom funktionshinderområdets insatser är uppstartad och utvecklingsledare har deltagit på nationell nivå och i länsöverskridande nätverk för att utbyta erfarenheter och inhämta kunskap. En projektplan för regionalt genomförande med uppstart 2024 är påbörjad.

I övrigt har utvecklingsledarna följt det nationella arbetet med uppbyggnaden och förberedelserna för kommande Yrkesresor inom Missbruk och beroende myndighet 2024, Äldreomsorg utförare 2025 och Funktionshinderområdet myndighet 2026.



Inom arbetet med mäns våld mot kvinnor har utvecklingsledaren deltagit i regionala samverkansträffar med regionen och Länsstyrelsen. Kommunförbundets roll som regional samverkanspart har tydliggjorts och ska vara en länk i att bevaka kommunernas behov. Det regionala samordningsansvaret åläggs fortsättningsvis enbart Länsstyrelsen.

Under året har ett antal utbildningar genomförts för att stödja kommunerna i deras kompetensutveckling i arbetet med mäns våld mot kvinnor. Exempel på utbildningar som har genomförts är FREDA, Patriark, Samtal om våld samt föreläsningar kring hedersrelaterat våld och förtryck. Vid dessa utbildningar har Kommunförbundet bistått Länsstyrelsen med del av kostnad samt stöd i genomförandet.

Nära vård

Av statsbidraget för Nära vård avsattes medel till utvecklingsledare för att stödja kommunernas omställning och skapa en mer sammanhållen strategisk inriktning. I juni fattade förbundsstyrelsen beslut om Läns gemensam målbild och strategi för Nära vård för Region Kalmar län och länets 12 kommuner. I samband med beslut om målbild och strategi antogs även en plan för den gemensamma arbetsprocessen framåt. Under hösten har den läns gemensamma systemledningen mellan regionens hälso- och sjukvård, socialtjänst och skola förstärkts med fler representanter från Kommunförbundets styrelse i presidiet samt från social och omsorgs chefs- och skolchefsnätverket i de strategiska samverkansgrupperna för Barn och unga, Äldre och Psykisk hälsa. Arbeta har påbörjats med att ta fram en gemensam plan för primärvården.

Äldre och kommunal hälso- och sjukvård

Under 2022 genomförde samtliga kommuner en mätning av den kommunala hälso- och sjukvårdens innehåll. Resultatet av mätningen presenterades för Hälso- och sjukvårdsnätverket och social- och omsorgs chefsnätverket i början av juni. I december genomfördes en gemensam digital workshop för kommunerna av utvecklingsledarna för nära vård och kommunal hälso- och sjukvård. I workshopen framkom områden som kommunerna vill arbeta vidare med tillsammans, bland annat att ta fram gemensamma beskrivningar av grupperna svår respektive avancerad hemsjukvårdspatient samt hur kommunerna kan effektivisera arbetet med läkemedel.

Som stöd i förbyggande och hälsofrämjande arbete har även webinarium genomförts inom Äldre och alkohol och Äldre och fallprevention.

Psykisk hälsa, skadligt bruk och beroende

Under året har utvecklingsledaren hjälpt kommunerna med att förbereda sig för de nya krav som framhålls i Samsjuklighetens utredning och dess betänkanden SOU 2021:93 och SOU 2023:5. En arbetsgrupp bildades i länet för att diskutera samsjuklighetsutredningens förslag och dess konsekvenser och att ge stöd till varandra, men även för att finna gemensamma utmaningar i kommunernas fortsatta omställningsarbete och samla in underlag till remissvar.

Ett regionalt LARO-nätverk (läkemedelsassisterad behandling vid opioid-beroende) har startats upp i länet för att förbättra samverkan mellan region och kommun och ge personer med samsjuklighet samtida och sammanhållna vård- och stödinsatser.

Under 2023 har återigen Kalmar läns skolvaneundersökning genomförts av CAN (Centralförbundet för alkohol och narkotikaupplysning) på uppdrag av Kalmar läns kommuner. I undersökningen ställs frågor till elever i årskurs 9 och årskurs 2 på gymnasiet om ANDTS (alkohol, narkotika, dopning, tobak och spel om pengar). Utvecklingsledare vid Kommunförbundet har tillsammans med samordnare för ANDTS vid Länsstyrelsen anordnat en dag i Oskarshamn där representanter samlades från olika verksamheter i länets kommuner. Under dagen redovisade CAN resultatet av undersökningen och deltagarna fick möjlighet att utifrån olika frågeställningar arbeta vidare med resultatet och behovsfrågeställningar i workshops.



Barn och unga

Utvecklingsledare för Barn och unga har tillsammans med regionen deltagit i arbetet med att starta en digital ungdomsmottagning i länet, med särskilt fokus på det kommunala ansvaret i den integrerade verksamhet som ungdomsmottagning innebär. Den digitala ungdomsmottagningen startade i februari och projektet har förlängts med ytterligare ett år. Samtidigt har en länsövergripande överenskommelse om både den digitala och de fysiska ungdomsmottagningarna tagits fram.

Med stöd av utvecklingsledare Barn och unga har länets kommuner och Region Kalmar län startat ett projekt med en integrerad verksamhet för barn/unga med komplexa behov, IKB (Intensiv kontextuell behandling). Från en inledning med Kalmar som pilotkommun har verksamheten breddats till fler kommuner i länet. Projektiden är förlängd till 2024.

Stöd och service LSS

Under året har nätverket för verksamhetschefer inom LSS haft fysiska träffar samt regelbunden kontakt via e-post och gemensam Teams-kanal. Information angående socialtjänstens kunskapsstyrning har förmedlats och återrapportering från Nationella funktionshindernätverket samt Nationella kompetensrådet har skett. Kommunerna i länet har således genom utvecklingsledaren fått ökad kunskap om forskning, modeller och metoder. Nätverket har även möjliggjort kunskapsutbyte och kollegialt stöd. Frågor som förebyggande brandskyddsarbete, nya bestämmelser angående dygnsvila, kompetensförsörjning, nära vård, nationella vård och insatsprogram, digitalt stöd och skyddad titel för undersköterskor är områden som ofta lyfts.

Miljösamverkan Sydost

Miljösamverkan Sydost samordnar tillsynsmyndigheterna inom livsmedel-, miljö- och hälsoskyddsområdena i Gotlands och Kalmar län sedan 2003. Samtliga valda projekt, både inom livsmedel och miljösidan har genomförts enligt planen.

Årets tillsynsprojekt inom miljöområdet fokuserade på klimatanpassning på företag. En gemensam checklista togs fram inom projektet för att säkra en likvärdig tillsyn. I checklistan finns hänvisningar till bra länkar som stöd till företagens eget klimatanpassningsarbete.

Samtliga projektresultat och underlag rapporteras in till rapportbiblioteket som samordnas genom Miljösamverkan Sverige. Detta för att landets alla miljö- och livsmedelstillsynsmyndigheter ska kunna ta del av framtagna underlag och erfarenheter.

Miljösamverkan Sydost har i år funnits i 20 år och Miljösamverkan Livsmedel i 10 år. Detta firades med en jubileumskonferens på Ölands folkhögskola där deltagarna fick ta del av föreläsningar inom bland annat miljöhistoria, framtidens livsmedel och fördelen med att samverka.

Unga och utbildning

AV-Media

AV-Media har under året gjort om hemsidan så att utbudet av kurser och utlåningsmaterial har blivit tydligare för användarna. En statistiksida har skapats så att användare, tjänstepersoner och politiker lättare kan se hur utbudet används. Nytt är också en informationssida för AI.

Mediespelaren för strömning av film har uppdaterats och heter nu AV-Play. Allt filmmaterial och appar som används är alltid kvalitetssäkrat, reklamfritt och följer Dataskyddsförordningen.

Omvärldsbevakning är en del av uppdraget vilket har gjort att Testrummet har utvecklats med nya robotar och tillbehör.

Ett nytt projekt har utvecklats för årskurs 5, Se, samtala, skapa, som handlar om att arbeta med film i skolan på ett pedagogiskt sätt.



Efterfrågan på att arbeta verksamhetsnära i klassrummet tillsammans med lärare och elever har ökat och AV-Media har under 2023 varit i stort sett fullbokade. En inledande workshop i klassrummet är en framgångsfaktor för att läraren ska känna sig trygg att arbeta vidare med digitala verktyg i sin undervisning.

AV-Media har köpt drygt 200 nya filmer och 90 kunskapsklipp i AV-Play och har vid årsskiftet 15 777 användare och den sammanlagda strömningen av film landar på 269 991 tillfällen. Strömningen har ökat i några kommuner och minskat i några, men är totalt sett tillbaka på nivå som innan pandemin.

Antalet utlån av utrustning har ökat från 698 till 722 och är fördelat på samtliga kommuner om än i varierande grad.

AV-Media har genomfört 115 aktiviteter där cirka 1 000 pedagoger, lärarstudenter och rektorer och cirka 1 800 elever har deltagit.

AV-Media har två nätverk, ett för IKT-pedagoger och ett för IT-strategier, som båda har haft två möten under året. När det gäller skolutveckling deltar Kommunförbundet i nätverket för skolcheferna, men förbundet har under 2023 också startat upp och samordnat nätverk för ordföranden i länets utbildningsnämnder som har haft fem digitala möten, samt ett nätverk för elevhälsochefer som haft tre möten per termin.

AV-Media tecknade inför 2023 ett nytt avtal med Linnéuniversitetet som innefattar en fast avgift per år, samt en avtalad timersättning för de aktiviteter som ordnas för bland annat studenter inom lärarutbildningen.

Ungas uppväxt

Kommunförbundet har fortsatt samordna barn- och ungdomsnätverkets arbete med frågor kring barn och ungas uppväxt och delaktighet.

När det gäller ungdomsenkäten LUPP har en översyn skett av denna då behov finns av en fördjupning av analysen och rapporten. Kommande LUPP-resultat kommer att presenteras på en interaktiv sida, men varje kommun ska få en egen kort kommunrapport.

Förbundet har ansvarat för projektledning för att ta fram UngNytt i Kalmar län som ska vara en plattform för information och dialog med och för unga på startsidan i deras skoldatorer. Åtta av länets kommuner kommer att lansera detta under läsåret 2023/2024.

Kommunförbundet är en av aktörerna i det regionala jämställdhetsnätverket som samordnas av Länsstyrelsen Kalmar län och har under våren varit behjälpliga i kampanjen Det finns våld som inte syns men som känns.

Projektet att ta fram en digital Elevhälsoenkät har slutförts under första halvåret 2023. Enkäterna som är kopplade till respektive årskurs (förskoleklass, årskurs 4, årskurs 7/8 samt gymnasiet) är framtagna och klara. Under hösten 2023 har ett antal kommuner startat upp med att använda elevhälsoenkäten.

Projektet På Egna Ben har planerat och genomfört aktivitetsveckor under hösten. 2023 deltog 33 klasser med totalt 746 elever. Deltagande kommuner var Kalmar, Mörbylånga, Vimmerby och Oskarshamn.



Etablering

Den 1 februari 2023 startade Kommunförbundets nya projekt SIA – Samverkan, Inkludering, Anställningsbarhet, ett ESF-projekt med beviljade projektmedel från ESF på cirka 24 miljoner. Året inleddes med en uppstartsperiod där fokus legat på att få i gång verksamheten med lokala projektledare i tio kommuner samt att säkerställa att nödvändiga beslut tas för att kunna komma i gång med arbetet i projektet på ett bra sätt. Samtliga kommuner har upprättat en lokal projektplan och utsett projektledare.

Styrgrupps- och projektledarmöten har genomförts inom projektet, men det har även varit nätverksmöten med Arbetsmarknadsenheter, Komvux, Studie- och yrkesvägledare, KAA (Kommunalt aktivitetsansvar) -ansvariga, samt möten med andra regionala aktörer kopplat till etableringsfrågor.



Personal

Personalantalet har varierat under 2023. Antal årsarbetare var 23 under året varav 18 kvinnor och 5 män. Majoriteten av de anställda arbetar heltid. Sjukfrånvaron har under året legat på 2,8%, jämfört med 4,22% 2022.

På grund av de ekonomiska förutsättningarna har förbundet minskat sin personalstyrka. En projektanställning har avslutats och en pensionsavgång har skett utan att ersättare har rekryterats. Utöver detta har två varsel lagts, som träder i kraft under 2024. Fyra medarbetare har varit föräldralediga under året, tre av tjänsterna har varit vakanta.

Under året har förbundschefen entledigats. En av förbundets verksamhetsledare tillsattes som tillförordnad förbundschef, utan att ny verksamhetsledare rekryterades. Rekrytering av ny förbundschef har påbörjats och beräknas vara klar i början av 2024.



Resultat och ställning

Flerårsöversikt

Allmänna förutsättningar	2023	2022	2021	2020	2019
Antal medlemmar	12	12	12	12	12
Medelantalet anställda	23	25	25	23	23
Resultat (tkr)					
Verksamhetens intäkter	71 163	79 899	79 257	61 668	47 507
Verksamhetens kostnader	-73 785	-75 662	-79 555	-60 505	-38 834
Verksamhetens resultat	-2 622	4 237	-298	1 163	8 673
Resultat från finansiella investeringar	351	-5	-28	-11	-2
Årets resultat	-165	2 512	19	663	5 109
Ekonomisk ställning					
Eget kapital (tkr)	8 137	8 302	5 791	5 772	5 109
Soliditet (%)	47,16	60,53	36,56	30,03	27,50

Definitioner

Eget kapital - Förbundets nettotillgångar, dvs skillnaden mellan tillgångar och skulder.

Soliditet (%) - Justerat eget kapital (eget kapital och obeskattade reserver med avdrag för uppskjuten skatt) i procent av balansomslutning.

Kommentar till flerårsöversikten

Inför 2023 avslutades ett antal projekt med kvarvarande medel som innebar att föregående års resultat blev drygt 2,5 miljoner kronor. Under året har arbete pågått med att anpassa förbundets kostnader till de lägre intäkterna. Ett arbete som fortfarande pågår, bland annat genom att minska antalet medarbetare och se över andra kostnader. Verksamhetens resultat för 2023 blir ett underskott på 2,5 miljoner kronor, som till största delen kompenseras med upplösning av periodiseringsfonder. En stor del av årets underskott beror på kraftigt ökade pensionskostnader. Årets resultat blir ett underskott på 165 tkr. Förbundets soliditet är fortsatt god.

Förändringar i eget kapital (Tkr)

	Balanserat kapital	Summa kapital
Belopp vid årets ingång	8 302	8 302
Årets resultat	-165	-165
Belopp vid årets utgång	8 137	8 137

Förbundets resultat och ställning i övrigt framgår av efterföljande resultat- och balansräkning med noter.



Resultaträkning	Not	2023-01-01- 2023-12-31	2022-01-01- 2023-12-31
Tkr			
Verksamhetens intäkter			
Bidrag		46 047	57 337
Nettoomsättning		24 802	22 244
Övriga verksamhetsintäkter		314	318
		71 163	79 899
Verksamhetens kostnader			
Kostnader för varor, material och vissa köpta tjänster		-2 370	-1 571
Övriga externa kostnader		-9 930	-12 637
Utbetalda bidrag		-39 751	-43 356
Personalkostnader	2	-21 723	-18 087
Avskrivningar och nedskrivningar		-11	-11
		-73 785	-75 662
Verksamhetsresultat		-2 622	4 237
Resultat från finansiella poster			
Övriga ränteintäkter och liknande resultatposter		354	0
Räntekostnader och liknande resultatposter		-3	-5
		351	-5
Resultat efter finansiella poster		-2 271	4 232
Bokslutsdispositioner	3	2 108	-1 064
Resultat före skatt		-163	3 168
Skatt		-2	-657
Årets resultat		-165	2 512



Balansräkning	Not	2023-12-31	2022-12-31
Tkr			
TILLGÅNGAR			
Anläggningstillgångar			
Materiella anläggningstillgångar			
Inventarier, verktyg och installationer	4	0	11
		0	11
Finansiella anläggningstillgångar			
Andelar i koncernföretag	5, 6	500	500
		500	500
Summa anläggningstillgångar		500	511
Omsättningstillgångar			
Kortfristiga fordringar			
Kundfordringar		461	608
Övriga fordringar		38	41
Förutbetalda kostnader och upplupna intäkter		1 379	956
		1 878	1 605
Kassa och bank		16 559	15 675
Summa omsättningstillgångar		18 437	17 280
SUMMA TILLGÅNGAR		18 937	17 791
EGET KAPITAL OCH SKULDER			
Eget kapital			
Balanserat kapital		8 302	5 790
Årets resultat		-165	2 512
Summa eget kapital		8 137	8 302
Obeskattade reserver		1 000	3 108
Kortfristiga skulder			
Leverantörsskulder		414	1 429
Aktuella skatteskulder		1 522	1 085
Övriga skulder		1 658	1 447
Upplupna kostnader och förutbetalda intäkter		6 206	2 420
Summa kortfristiga skulder		9 800	6 381
SUMMA EGET KAPITAL OCH SKULDER		18 937	17 791



Noter

Tkr

Not 1 Redovisnings- och värderingsprinciper

Allmänna upplysningar

Årsredovisningen är upprättad i enlighet med årsredovisningslagen och BFNAR 2012:1

Årsredovisning och koncernredovisning (K3). Koncernredovisning upprättas inte med hänvisning till Årsredovisningslagen 7:3

Redovisningsprinciperna är oförändrade jämfört med föregående år.

Intäktsredovisning

Bidrag

En transaktion i vilken föreningen tar emot en tillgång eller en tjänst som har ett värde utan att ge tillbaka motsvarande värde i utbyte är en gåva eller ett erhållet bidrag. Om tillgången eller tjänsten erhålls därför att föreningen uppfyllt eller kommer att uppfylla vissa villkor och om föreningen har en skuld till motparten om villkoren inte uppfylls, är det ett erhållet bidrag.

Föreningen redovisar samtliga erhållna bidrag såsom en intäkt medan utbetalda bidrag redovisas under verksamhetens kostnader.

Nettoomsättning

Administrativ ersättning redovisas vid inbetalningar från medlemmar och intäktsredovisas över den tidsperiod som avses.

Försäljning av konferenser och kurser redovisas i enlighet med försäljningsvillkoren. Försäljningen redovisas efter avdrag för moms och rabatter.

Anläggningstillgångar

Immateriella och materiella anläggningstillgångar redovisas till anskaffningsvärde minskat med ackumulerade avskrivningar enligt plan och eventuella nedskrivningar.

Avskrivning sker linjärt över den förväntade nyttjandeperioden med hänsyn till väsentligt restvärde. Följande avskrivningsprocent tillämpas:

Inventarier, verktyg och installationer

5 år

Finansiella instrument

Finansiella instrument värderas utifrån anskaffningsvärdet. Instrumentet redovisas i balansräkningen när förbundet blir part i instrumentets avtalsmässiga villkor. Finansiella tillgångar tas bort från balansräkningen när rätten att erhålla kassaflöden från instrumentet har löpt ut eller överförts och förbundet har överfört i stort sett alla risker och förmåner som är förknippade med äganderätten.

Finansiella skulder tas bort från balansräkningen när förpliktelserna har reglerats eller på annat sätt upphört.

Andelar i dotterföretag

Andelar i dotterföretag redovisas till anskaffningsvärde efter avdrag för eventuella nedskrivningar. I anskaffningsvärdet ingår köpeskillingen som erlagts för aktierna samt förvärvskostnader. Eventuella kapitaltillskott läggs till anskaffningsvärdet när de uppkommer.



Kundfordringar/kortfristiga fordringar

Kundfordringar och kortfristiga fordringar redovisas som omsättningstillgångar till det belopp som förväntas bli inbetalt efter avdrag för individuellt bedömda osäkra fordringar.

Låneskulder och leverantörsskulder

Låneskulder och leverantörsskulder redovisas initialt till anskaffningsvärde efter avdrag för transaktionskostnader. Skiljer sig det redovisade beloppet från det belopp som ska återbetalas vid förfallotidpunkten periodiseras mellanskillnaden som räntekostnad över lånets löptid med hjälp av instrumentets effektivränta. Härigenom överensstämmer vid förfallotidpunkten det redovisade beloppet och det belopp som ska återbetalas.

Kvittning av finansiell fordran och finansiell skuld

En finansiell tillgång och en finansiell skuld kvittas och redovisas med ett nettobelopp i balansräkningen endast då legal kvittningsrätt föreligger samt då en reglering med ett nettobelopp avses ske eller då en samtida avyttring av tillgången och reglering av skulden avses ske.

Leasingavtal

Företaget redovisar samtliga leasingavtal, såväl finansiella som operationella, som operationella leasingavtal. Operationella leasingavtal redovisas som en kostnad linjärt över leasingperioden.

Inkomstskatter

Total skatt utgörs av aktuell skatt och uppskjuten skatt. Skatter redovisas i resultaträkningen, utom då underliggande transaktion redovisas direkt mot eget kapital varvid tillhörande skatteeffekter redovisas i eget kapital.

Ersättningar till anställda

Ersättningar till anställda avser alla former av ersättningar som förbundet lämnar till de anställda. Kortfristiga ersättningar utgörs av bland annat löner, betald semester och betald frånvaro. Kortfristiga ersättningar redovisas som kostnad och en skuld då det finns en legal eller informell förpliktelse att betala ut en ersättning till följd av en tidigare händelse och en tillförlitlig uppskattning av beloppet kan göras.

Uppskattningar och bedömningar

Upprättandet av bokslut och tillämpning av redovisningsprinciper, baseras ofta på ledningens bedömningar, uppskattningar och antaganden som anses vara rimliga vid den tidpunkt då bedömningen görs. Uppskattningar och bedömningar är baserade på historiska erfarenheter och ett antal andra faktorer, som under rådande omständigheter anses vara rimliga. Resultatet av dessa används för att bedöma de redovisade värdena på tillgångar och skulder, som inte annars framgår tydligt från andra källor. Det verkliga utfallet kan avvika från dessa uppskattningar och bedömningar. Uppskattningar och antaganden ses över regelbundet.

Inga väsentliga källor till osäkerhet i uppskattningar och antaganden på balansdagen bedöms kunna innebära en betydande risk för en väsentlig justering av redovisade värden för tillgångar och skulder under nästa räkenskapsår.



Not 2 Medelantalet anställda

	2023	2022
Medelantalet anställda	23	25

Not 3 Bokslutsdispositioner

	2023	2022
Avsättning till periodiseringsfond	0	-1 064
Återföring från periodiseringsfond	2 108	0
	2 108	-1 064

Not 4 Inventarier, verktyg och installationer

	2023-12-31	2022-12-31
Ingående anskaffningsvärden	53	53
Utgående ackumulerade anskaffningsvärden	53	53
Ingående avskrivningar	-43	-32
Årets avskrivningar	-10	-11
Utgående ackumulerade avskrivningar	-53	-43
Utgående redovisat värde	0	10

Not 5 Andelar i koncernföretag

	2023-12-31	2022-12-31
Ingående anskaffningsvärden	500	500
Utgående ackumulerade anskaffningsvärden	500	500
Utgående redovisat värde	500	500

Not 5 Specifikation andelar i koncernföretag

Namn	Kapitalandel	Antal andelar	Bokfört värde
Kommunernas hus i Kalmar AB	100	5 000	500
	Org. nr	Säte	
Kommunernas hus i Kalmar AB	556190-8368	Kalmar	



Kalmar den 29 februari 2024

Andreas Erlandsson
Ordförande

Anders Johansson
Vice ordförande

Ilko Corkovic

Johan Jonsson

Lars Rosander

Dzenita Abaza

Per Gröön

Matilda Wärenfalk

Tobias Fagergård

Henrik Nilsson Bokor

Harald Hjalmarsson

Helen Nilsson

Cecilia Frid
Förbundschef

Revisorspåteckning

Vår revisionsberättelse har lämnats

Klaus Leidecker
Ordförande

Owe Blomquist
Revisor

Eva Klase
Revisor

